

河渠镇 国土空间总体规划

[2021-2035年]

公示稿

2024年9月

前言

为贯彻《中共中央国务院关于建立国土空间规划体系并监督实施的若干意见》，落实《宁晋县国土空间总体规划（2021—2035年）》，按照省、市、县统一工作部署，编制《河渠镇国土空间总体规划（2021—2035年）》（以下简称《规划》）。

规划是对上位规划的落实和深化，是对河渠镇域范围内国土空间保护开发作出的具体安排，是开展国土空间保护、开发、整治与修复等各类空间活动的行动纲领，是制定空间发展政策、实施国土空间规划管理的蓝图，是编制详细规划的基本依据，是实施国土空间用途管制的法定依据。

规划立足河渠镇现状特征，重点明确城镇性质，严格落实已划定的耕地和永久基本农田、生态保护红线和城镇开发边界三条控制线，构建国土空间开发保护格局，优化农业、生态、建设三类空间，完善镇区布局，保护传承历史文化，塑造特色城乡风貌，对公共服务、交通、能源、水利及安全等设施进行系统安排，强化规划实施保障。

目录

01

谋划目标愿景，明确发展定位

02

锚定三区三线，构建总体格局

03

明确镇村体系，统筹发展布局

04

完善设施布局，增强韧性支撑

05

加强实施保障，健全实施体系



1

谋划目标愿景,明确发展定位

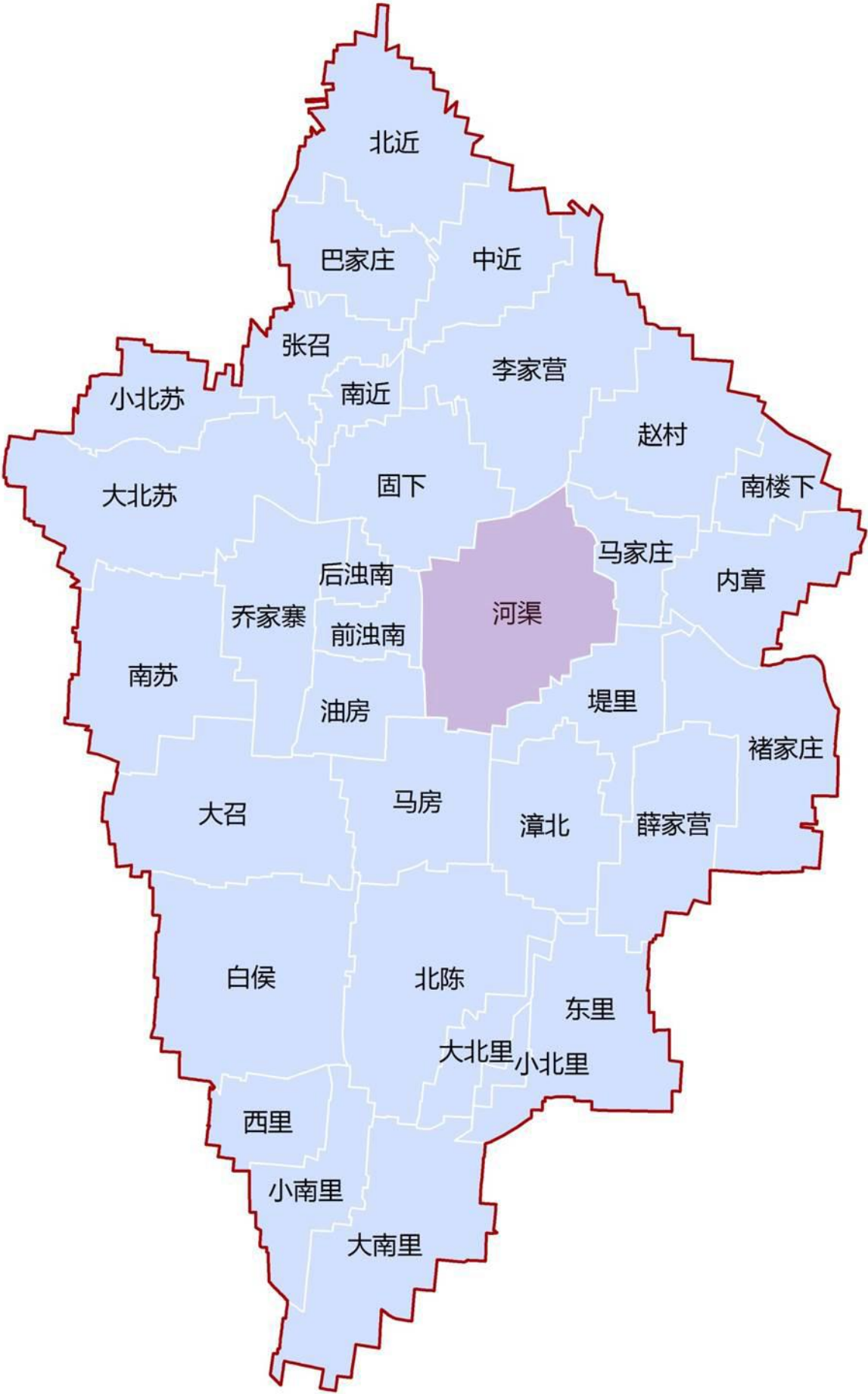
I .规划范围与规划期限

规划范围

本次规划范围为河渠镇行政辖区范围。

规划期限

本轮规划期限为2021—2035年，近期年为2025年，远景展望至2050年。



II.发展定位

宁晋县西部重要门户
以**电子商务、休闲食品加工及文化艺术产业**
为主的工贸型城镇

休闲食品
塑料包装



文化传承
艺术发展

淘宝名镇
电商产业



III.规划目标

2025年

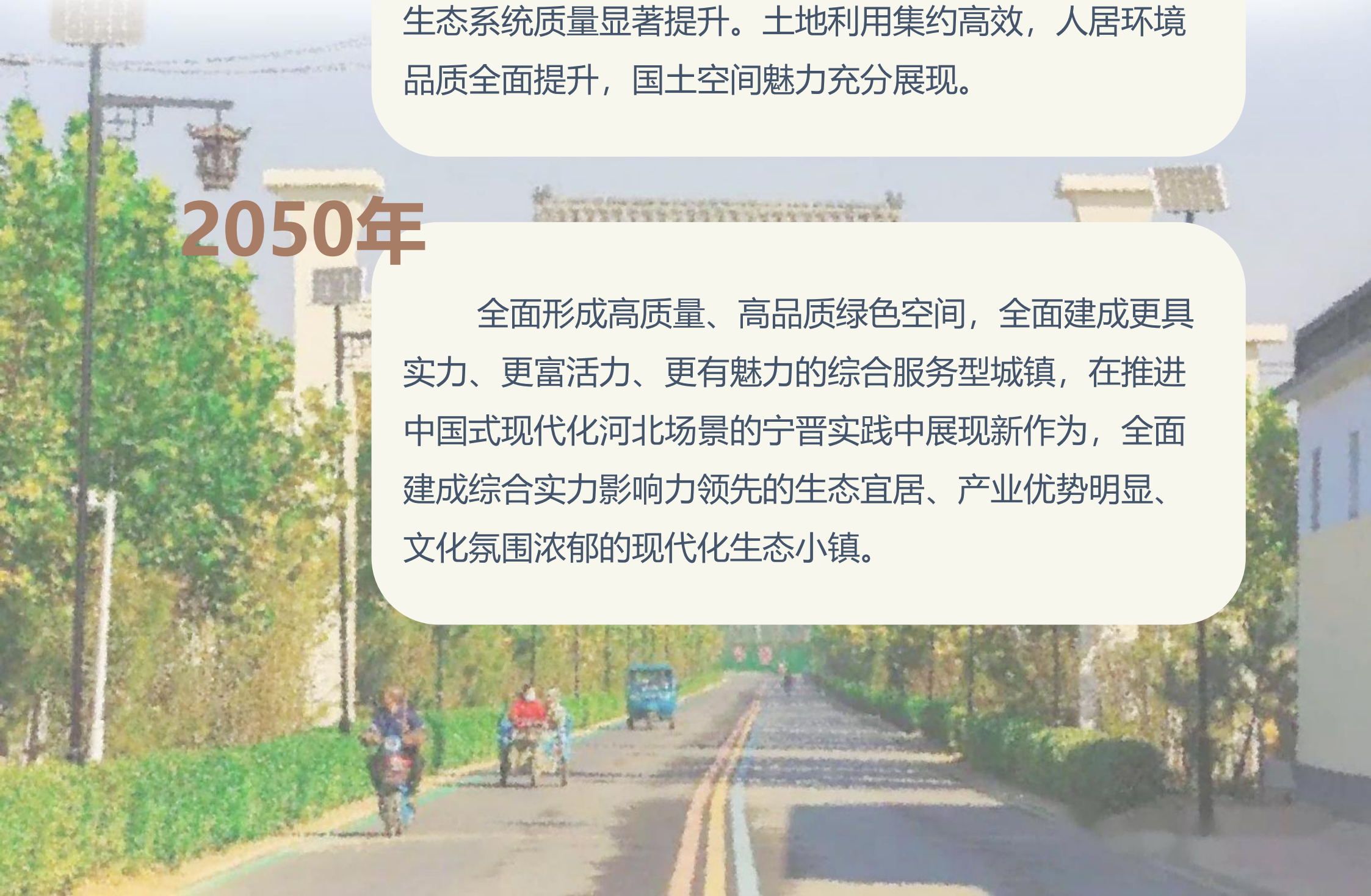
国土空间开发保护格局不断优化，中心城镇的作用不断凸显。守住耕地和永久基本农田、生态保护红线、城镇开发边界三条控制底线，水林田草保护和系统治理取得新突破，镇村统筹发展格局逐渐完善，乡村振兴取得阶段性进展，国土空间魅力逐步彰显。

2035年

形成区域融合、镇村一体、产城融合的国土空间开发与保护新格局，城镇竞争力明显提升，宁晋县南部重要节点作用得到充分发挥。粮食安全底线进一步筑牢，生态系统质量显著提升。土地利用集约高效，人居环境品质全面提升，国土空间魅力充分展现。

2050年

全面形成高质量、高品质绿色空间，全面建成更具实力、更富活力、更有魅力的综合服务型城镇，在推进中国式现代化河北场景的宁晋实践中展现新作为，全面建成综合实力影响力领先的生态宜居、产业优势明显、文化氛围浓郁的现代化生态小镇。





2

锚定三区三线，构建总体格局



I .优化国土空间格局

规划构建 “一心、一带、两轴、两区” 的总体空间格局。

一心

提升镇区综合实力和辐射带动能力。

一带

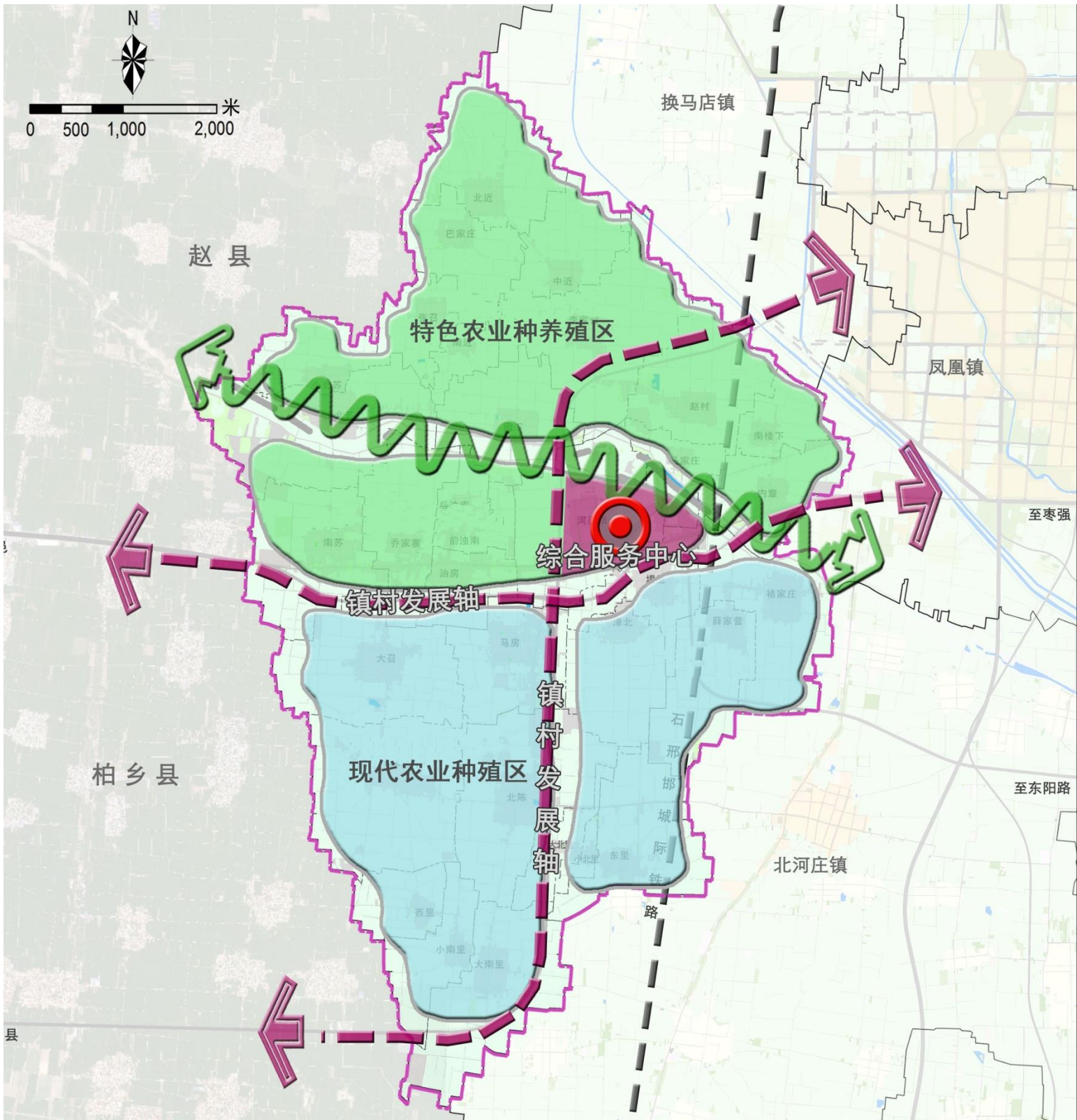
依托北沙河打造滨水休闲生态带。

两轴

依托国道G339、G515打造串联镇域的经济发展主轴线。

两区

国道G339北侧特色种养殖区，以发展特色农业种植、畜牧养殖、林果种植、金银花及中草药培育为主；国道G339南侧现代农业种植区，以发展高效玉米、小麦种植为主，绿色粮油作物为辅。



II.统筹落实三条控制线

耕地和永久基本农田： 落实最严格的耕地保护制度，河渠镇确定耕地保护目标9.17万亩。为保障国家粮食安全和重要农产品供给、实施永久特殊保护的耕地，划定面积约8.48万亩。

生态保护红线： 河渠镇不涉及生态保护红线。

城镇开发边界： 城镇开发边界规模为1.43平方千米。



III.优化农业生产空间布局

建设粮食生产功能区

划定粮食生产功能区。按照统筹规划、因地制宜、集中连片、稳产高产的原则，在大召村、北陈村、大南里村等水土资源条件较好、具有粮食种植传统的区域划定为粮食生产功能区，主要包括小麦生产功能区和玉米生产功能区。



深化培育特色农业



依托东里村、南近村、张召村等村庄现状果蔬、中药材种植，重点围绕绿色果蔬、中药材、设施农业培育特色产业集群，打造一批特色产业优势明显、主导产业突出、经济效益明显、市场竞争力强的特色农业产业。

发展特色养殖业

利用河渠镇现有养殖业，以生态发展为依托，培育壮大养殖产业，引领周边区域养殖业快速发展和提质升级。



IV.保障生态空间布局

依托河道构建生态带

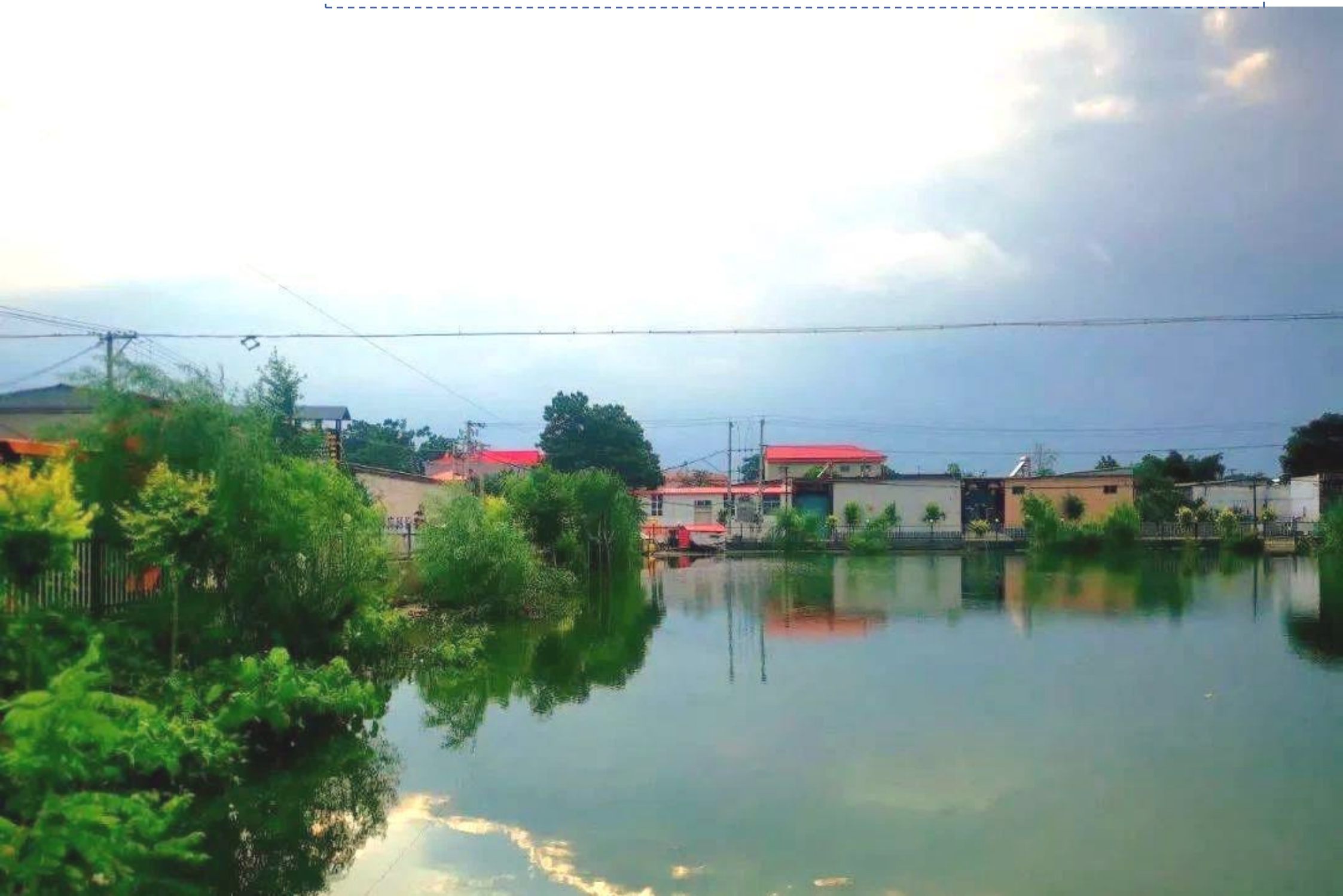
以农田生态景观为基底，沿北沙河形成滨水观光带，突出生态保护格局，做好生态廊道的衔接保障，提升防洪排涝能力。

实施国土绿化工程

沿国道G339、国道G515等重要交通干道两侧适度增加绿量。落实新增造林空间，有效补充林地数量，落实林地管控制度。

有效推进地下水治理

通过清淤、植树造林涵养水源、雨水收集利用等方式，加强地下水开采管控，强化农业、工业节水力度等方式对地下水超采区进行修复，消除安全隐患。





3

明确镇村体系，统筹发展布局



I.完善镇村空间布局

落实上位规划，结合镇域现状及发展条件，打造“1个镇区—2组中心村—23组基层村”的三级镇村体系

镇区

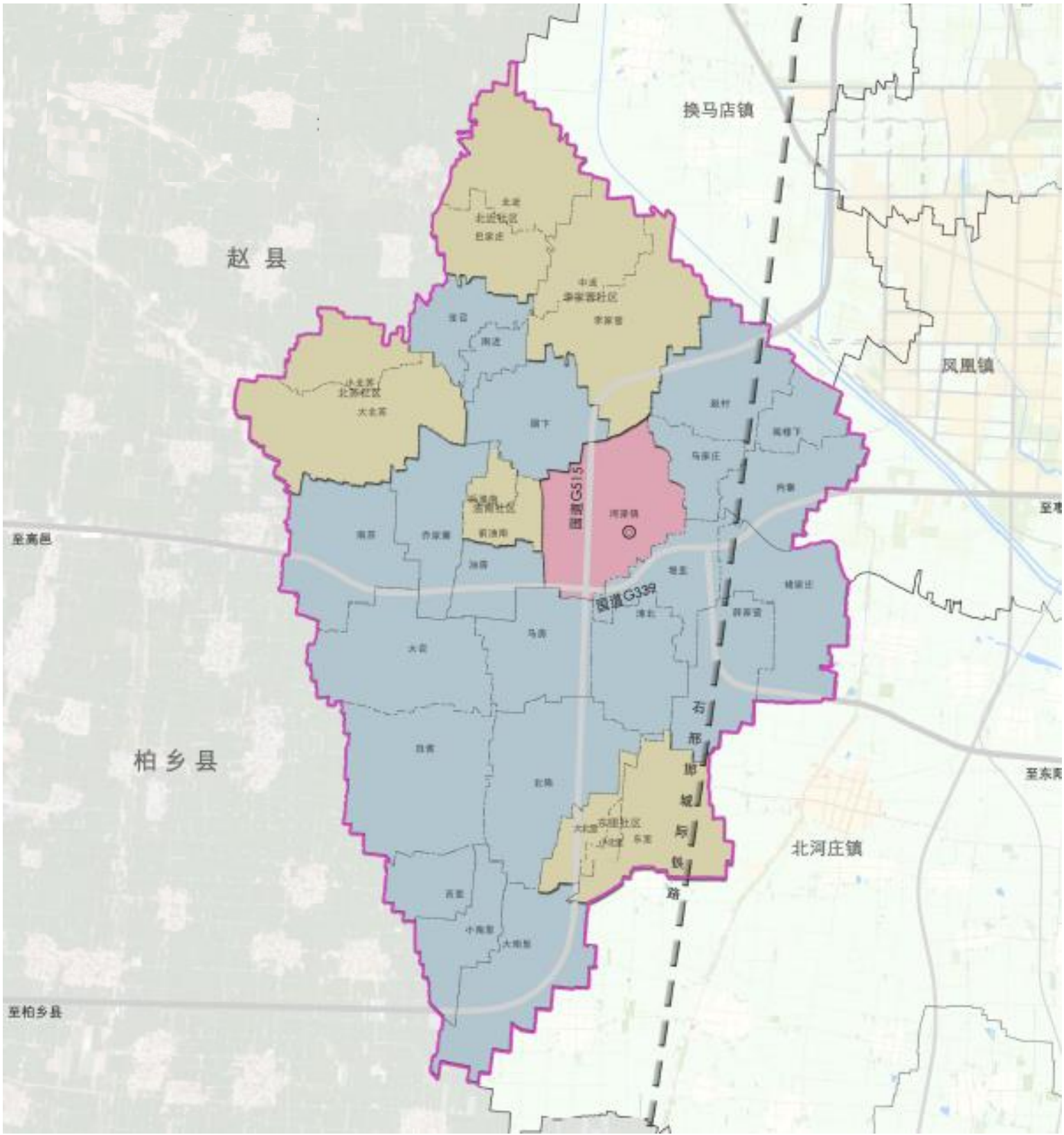
以镇区为核心，承担镇域的主要服务配套及辐射带动周边村庄。

中心村

以现状基础条件为优势，与产业功能联动，形成村庄组团的中心，带动周边村庄发展。

基层村

根据对各行政村发展条件，发挥当地资源优势，提升村庄实力。



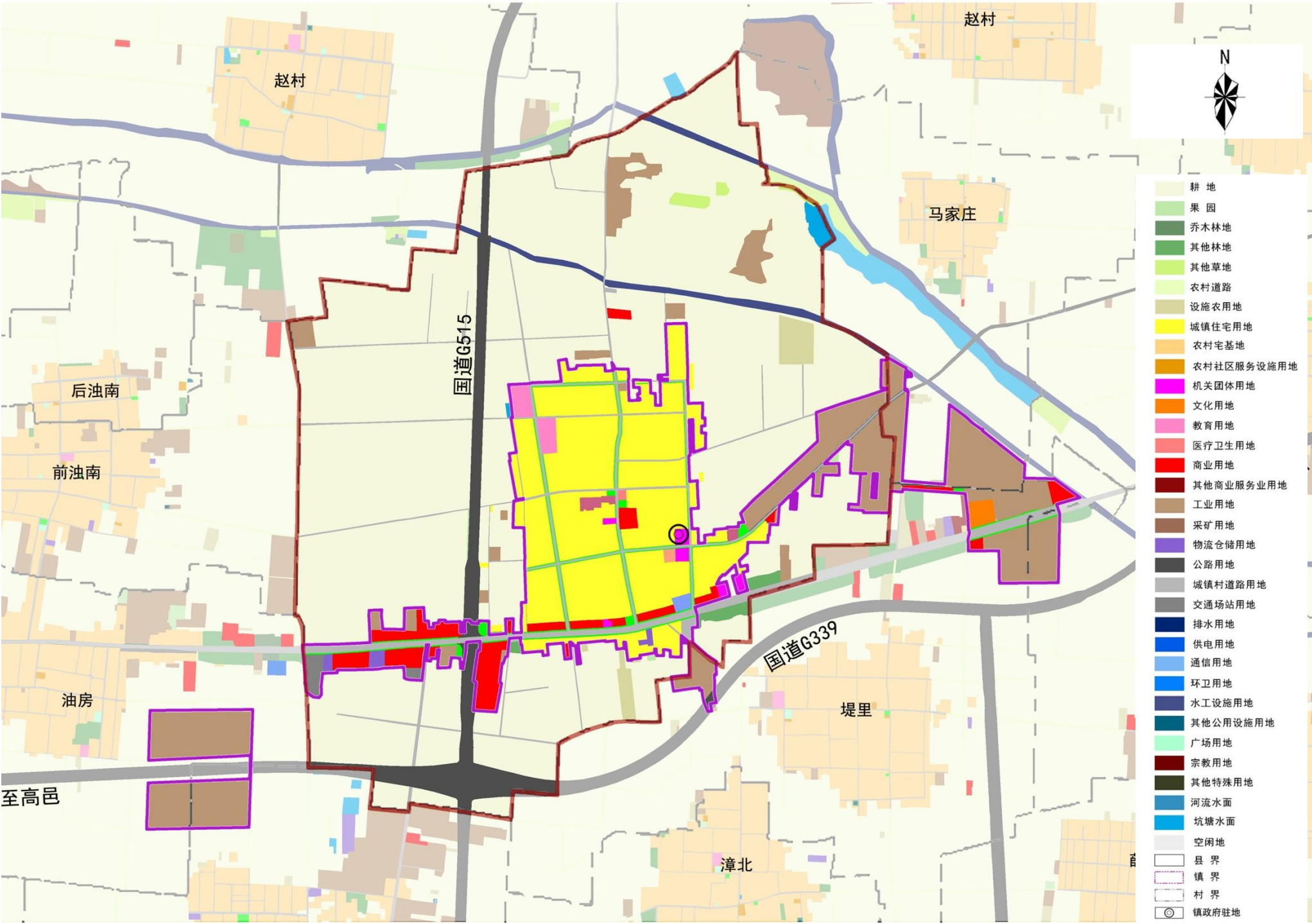
II.镇区用地布局规划

• 优化空间结构和功能布局

充分尊重镇区原有道路网肌理，按照标准对镇区内主次干路进行拓宽，打通断头路；优化镇区空间结构和功能布局，对零散产业用地进行整合，形成镇区内西部居住、东部工业的空间格局；根据镇区人口规模统筹配置各类公共服务设施和基础设施，提升各项服务水平，完善镇区服务功能，全面提升城镇建设品质。

• 构建“一心一轴、两片区多节点”的空间结构

- “一心”：围绕镇政府形成的综合服务中心。
- “一轴”：依托东西向的主干路形成的综合发展轴。
- “两片区”：居住片区以及东部的工业发展片区。
- “多节点”：指公共服务为主要功能的节点、绿地景观节点。





4

完善设施布局，增强韧性支撑



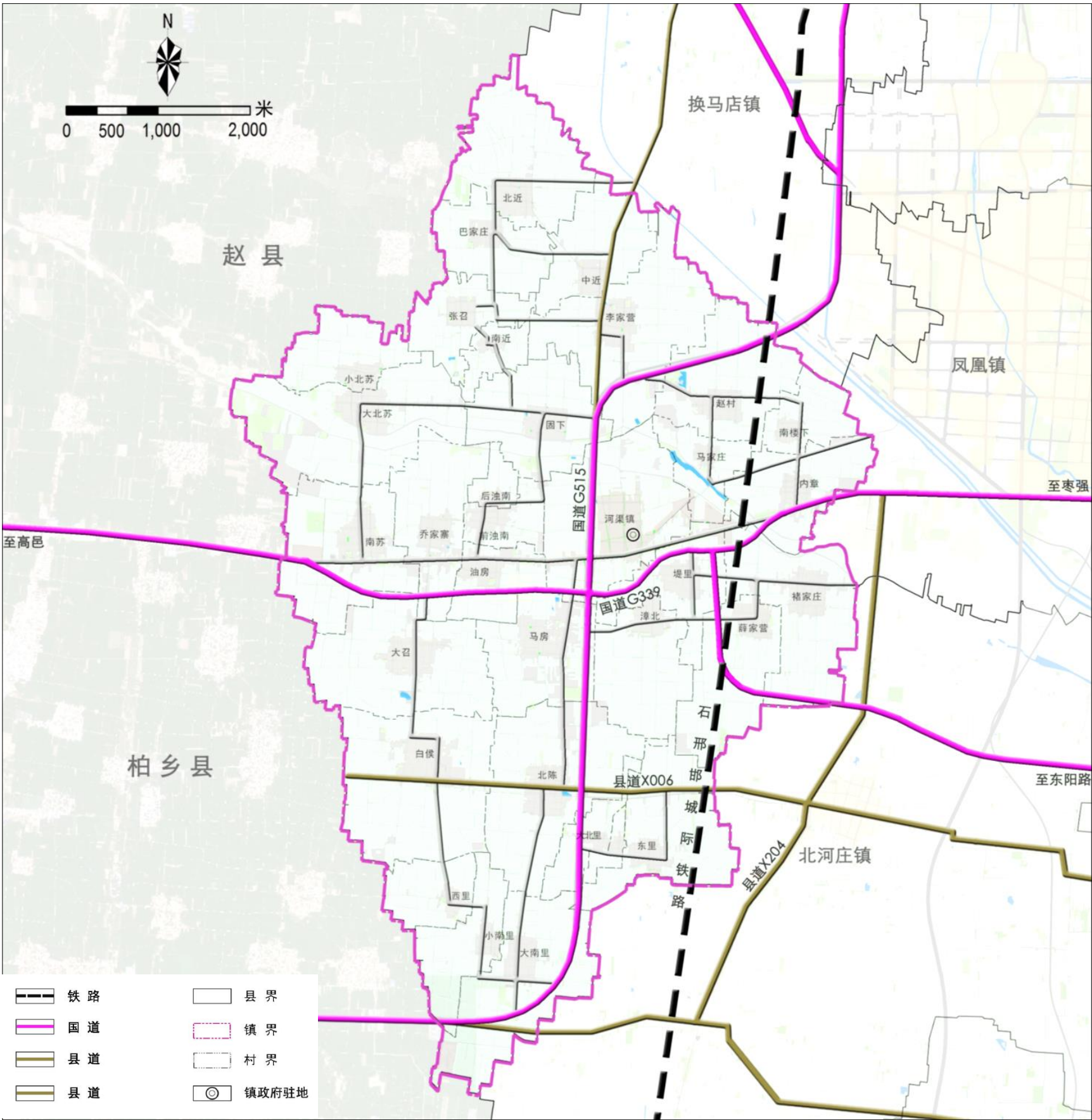
I.构建区域综合交通体系

对外融入区域综合交通，打造畅达公路网

打造“便捷高效、绿色低碳”的综合交通体系。镇域内打造“一横一纵”公路网。“一横”为国道G339以及向南改道工程；“一纵”为G515，通过高等级公路加强河渠镇与周边石家庄、邢台、柏乡等市县的联系。

内部建设辐射乡村的农村道路网体系

持续推进“四好农村路”建设，不断完善县、乡道主干线与村村通公路的建设，加快实现乡镇间、乡镇与村庄间、村庄间联网，发挥对外运输及城乡快速运输的集散功能。



II.提供普惠均等公共服务体系

构建覆盖城乡、功能完善的公共服务设施体系

构建“镇一村”两级社区生活圈层级，强化乡镇层面对农村基本公共服务供给的统筹。镇层级，依托镇政府驻地形成社区生活圈的服务核心；村层级，依托行政村集中居民点，配置满足就近使用服务要素，注重服务要素的错位配置和共享使用。

行政办公设施

结合社区办公设施与河渠镇现状情况，保留镇政府现状，包含镇政府、镇服务中心、司法所的功能。每个村设置公共服务中心1处。

教育设施

规划全域教育设施包含初中1所、小学22所。镇区内结合现状保留初中1所、小学1所、幼儿园2所。共同构建均等、安全、普惠的全民教育体系。

文化、体育设施

镇级文化设施按照5—10分钟居住生活圈服务半径配置文化活动中心。村级设施主要为活动室，原则上各行政村设置一处，考虑结合村委会、体育设施等进行设置。

医疗卫生设施

规划保留河渠镇卫生院和各村庄卫生室；按照每千人服务人口宜设置0.6—1.2床标准，加强乡村卫生室的建设工作，每个村庄配有至少一所卫生室。

社会福利设施

全域规划养老院5处，其中镇区规划1处、李家营、马房村、白候村、东里村各规划一处；其余村庄结合医疗卫生设施设置农村互助幸福院等设施。

殡葬服务设施

结合殡葬设施专项规划，新建河渠镇骨灰堂1处，位于固下村南部。

III.健全智慧绿色市政设施体系

推动市政基础设施集约化、绿色化发展

给水工程

加强水资源集约化利用，完善全镇供水设施布局。镇区利用现状供水站，实现镇区集中供水；其他村庄建设联村供水站，实行区域化集中供水。

燃气工程

保留现状燃气调压站，居民用气基本已实现全覆盖，规划应引入多气源，进一步完善村庄集中用气管网建设。

排水工程

规划在镇区东北部建设污水处理站一座。村庄污水结合联村污水站建设，进行集中无害化处理。雨水应与道路设计协调，采用分区重力自流排入就近河道。

环卫工程

提升城乡生活垃圾减量化、资源化、无害化处理水平。规划沿主要街道设立垃圾收集点，收集后运送至镇区南部压缩转运站，转运至县城统一进行无害化处理。

供电工程

镇域内保留现状油房110kV变电站，可满足镇区及各村庄使用需求。镇域内预留高压走廊，对不同级别高压线路进行隔离防护。

网络通信

域内保留现状各类型通信设施及线路，推进互联网带宽扩容互通，支撑移动互联网、物联网、云计算、大数据、人工智能等技术的广泛应用。

供热工程

按照“宜气则气、宜电则电”原则，居民供热以燃气壁挂炉为主，综合利用工业余热、地热能、空气源热泵、太阳能、生物质能等进行综合供热。

IV.提升安全韧性防灾减灾体系

全面提升防灾、救灾、减灾能力



防洪防涝	严格执行城镇防洪排涝标准。人口密集、乡镇企业较发达或农作物高产的乡村防护区，其防洪标准可适当提高。
抗震设防	严格执行《中国地震动参数区划图》进行抗震设防，主要生命线工程，重要工程设的设防标应满足行业标准。
人防避难	提高人防工程掩蔽能力，提高人均有效避难面积。提高地下空间居民人均紧急避难面积。
地质灾害	“双评价”确定的地质灾害极高易发区应避免各类新建工程。
公共安全	提高区域疏散救援通道设防等级，完善突发公共卫生事件分级防控体系，加强信息安全建设。



科学划定防灾分区，保障城镇系统安全

防灾分区	全面提升城镇防灾、救灾、减灾能力，保障城市系统安全。利用水系、绿地与区域交通形成的防灾缓冲空间，防止次生灾害蔓延。结合规划布局、灾害类型与风险源分布，针对性划分防灾分区。
------	---



优化危险化学品风险防控体系

防护管控	关注区内及周边危险品生产、储存企业，保证隔离防护空间，降低风险水平，确保个人和社会风险可接受；研究制定产业禁止与限制目录，严格准入，从源头控制区内整体安全风险。提升企业生产工艺和设备、设施的安全水平。
------	--



5



完善设施保障，健全实施体系

I .加强规划传导实施

➤ 规划实施总体要求

国土空间总体规划是河渠镇未来发展的法定蓝图，要坚持党的集中统一领导，建立健全实施传导机制，完善数据库建设，全面提升国土空间治理体系和治理能力现代化水平。完善规划实施政策机制，加快推进近期项目建设，保障规划实施建设。

➤ 加强规划联动，促进传导实施

落实上位规划

河渠镇应落实宁晋县国土空间总体规划确定的职能定位、耕地保有量、永久基本农田保护面积、城镇开发边界扩展倍数等约束性指标，以及重大基础设施等空间布局。

传导详细规划

明确河渠政府驻地详细规划编制单元，提出重要功能布局、开发强度、空间形态等方面的约束要求；对村庄规划提出等级类型、发展方向等引导，划定村庄建设用地边界。

魅力工笔 人文宁夏

未来，河渠邀您
共同见证！

2021-2035年